

**GUIDE  
DU DÉCLARANT**

**BONUS-MALUS  
D'ASSURANCE CHÔMAGE**

Connaître les contributions  
Déclarer en DSN

Version 1 – Avril 2022



## Contexte et enjeux

- 04 L'objectif
- 05 Le fonctionnement

## Assujettissement

- 08 Les entreprises concernées
- 11 Les entreprises de plus de 11 salariés
- 12 Les secteurs d'activités concernés

## Calcul du taux modulé

- 17 Le calcul du taux de contribution modulé
- 18 Le taux de séparation de l'entreprise
- 22 Le taux de séparation médian du secteur
- 23 Le taux de contribution modulé

## Calendrier

- 26 Les notifications
- 28 Les périodes de référence

## La déclaration en DSN

- 30 Les modalités déclaratives en DSN

## En savoir plus

- 41 Le rôle de l'Urssaf
- 42 Référentiels et annexes réglementaires
- 43 Toutes les informations sur le dispositif bonus-malus
- 44 Toutes les informations sur les modalités déclaratives en DSN
- 45 Glossaire

## AVANT PROPOS

L'article 52 de la loi n° 2018-771 du 5 septembre 2018 pour la liberté de choisir son avenir professionnel a modifié l'article L. 5422-12 du code du travail, et dispose que le taux de contribution de chaque employeur peut être minoré ou majoré en fonction :

- du nombre de fins de contrats de travail et de contrats de mise à disposition mentionnés au 1° de l'article L. 1251-1, à l'exclusion des démissions et des contrats de mission mentionnés au 2° du même article L. 1251-1, et sous réserve de l'inscription des personnes concernées par ces fins de contrat sur la liste des demandeurs d'emploi mentionnée à l'article L. 5411-1 ;
- de la nature du contrat de travail, de sa durée ou du motif de recours à un contrat d'une telle nature ;
- de la taille de l'entreprise ;
- du secteur d'activité de l'entreprise.

Le décret N°2021 – 346 du 30 mars 2021, paru au JO du 31 mars 2021, portant diverses mesures relatives au régime d'assurance chômage prévoit la mise en œuvre en septembre 2022 du taux de contribution d'assurance chômage modulé.

Le taux de contribution d'assurance chômage modulé est calculé en fonction du taux de séparation de l'employeur rapporté avec le taux de

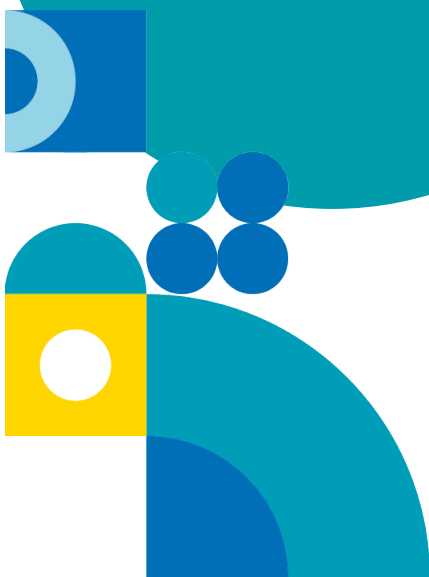
séparation médian de son secteur d'activité. Les entreprises seront ainsi incitées à proposer davantage de CDI et à rallonger la durée des CDD plutôt que de recourir à des missions d'intérim ou des CDD courts.

Ce dispositif, dit bonus-malus, concerne les entreprises d'au moins 11 salariés et plus relevant de 7 secteurs d'activité comportant un taux de séparation supérieur au seuil de 150 %. Les taux de contributions d'assurance chômage varieront entre 3 et 5,05 % appliqués à la masse salariale. La première modulation exclue les entreprises du secteur S1, celles-ci sont identifiées par leur code APE et IDCC. La liste des secteurs exclus figure dans l'arrêté du 28 juin 2021.

**Ce guide vous accompagne dans vos démarches auprès de l'Urssaf.**

*Bonne lecture !*

# CONTEXTE ET ENJEUX



## L'objectif

L'objectif du dispositif bonus-malus est de lutter contre le recours abusif aux contrats courts en incitant les entreprises à proposer des contrats de travail plus longs en privilégiant les embauches en CDI.

Il s'agit de responsabiliser les employeurs en les incitant à intégrer dans leurs décisions de recruter, de former et de se séparer de salariés, les conséquences que celles-ci induisent sur le coût financier et social du chômage.

Le bonus-malus devait être initialement mis en œuvre en 2021. Il a été reporté pour tenir compte de la crise sanitaire et de la décision du Conseil d'État du 25 novembre 2020 qui avait annulé des dispositions du décret n° 2019-797 du 26 juillet 2019.

Ainsi le règlement d'assurance chômage (RAC), annexé au décret n° 2019-797 du 26 juillet 2019 modifié par le décret n° 2021-346 du 30 mars 2021 portant diverses mesures relatives au régime d'assurance chômage, détermine les conditions d'application du dispositif.

## Le fonctionnement

Le bonus-malus consiste à moduler le taux de contribution patronale d'assurance chômage qui est actuellement de 4,05 %, à la hausse (malus 5,05 %) ou à la baisse (bonus 3 %), en fonction du taux de séparation.

Ce taux de séparation correspond au nombre de fins de contrat de travail ou de missions d'intérim, suivies d'une inscription à Pôle emploi des anciens salariés, rapporté à l'effectif de l'entreprise.

Le montant du bonus ou du malus est ensuite calculé en fonction de la comparaison entre le taux de séparation de l'entreprise et le taux de séparation médian de l'ensemble des entreprises du même secteur d'activité :

- > Si le taux de séparation de l'entreprise est inférieur au taux de séparation médian de son secteur, l'entreprise sera en bonus ;
- > Si le taux de séparation de l'entreprise est supérieur au taux de séparation médian de son secteur, l'entreprise sera en malus ;
- > Si le taux de séparation de l'entreprise est égal au taux de séparation médian de son secteur, l'entreprise appliquera le taux de contribution de référence (4,05 %).

## Application du taux sur les rémunérations

Conformément à l'article 51 de l'annexe A au décret n° 2019-797 du 26 juillet 2019 relatif au régime d'assurance chômage, le taux minoré ou majoré mentionné à l'article 50-2 est applicable aux rémunérations dues au titre des périodes d'emploi courant du 1<sup>er</sup> mars d'une année civile au 28 février ou au 29 février de l'année civile suivante.

Le décret n°2021-341 apporte une dérogation pour les 2 premières modulations. Celles-ci sont dues au titre des périodes d'emploi courant du 1<sup>er</sup> septembre 2022 au 31 août 2023 et du 1<sup>er</sup> septembre 2023 au 29 février 2024.

Le taux modulé par le bonus-malus est applicable aux rémunérations dues au titre des périodes d'emploi courant à compter du 1<sup>er</sup> septembre 2022.

La première contribution modulée devra être déclarée et payée le 5 ou le 15 octobre 2022, au titre de la DSN de la période d'emploi de septembre 2022.

## Recouvrement

Les contributions d'assurance chômage modulées par le bonus-malus seront recouvrées par les Urssaf dans les mêmes conditions qu'aujourd'hui, seul variera le taux de contribution modulé déclaré en DSN par l'entreprise.

# ASSUJETTISSEMENT

The graphic design features a large teal circle at the top left containing the text 'ASSUJETTISSEMENT'. Below and to the right are several overlapping geometric shapes: a teal semi-circle, a blue semi-circle, a yellow square with a white circle, a blue square with a light blue semi-circle, and a cluster of four small circles (two dark blue, two teal).



## Quels établissements et entreprises sont concernées par le bonus-malus ?

Conformément à l'article 50-3 de l'annexe A au décret n° 2019-797 du 26 juillet 2019 relatif au régime d'assurance chômage (modifié par le décret n° 2021-346 du 30 mars 2021), les dispositions du bonus-malus des cotisations d'assurance chômage sont applicables :

- > Aux entreprises de 11 salariés et plus ;
- > Au sein des secteurs d'activité dans lesquels le taux de séparation moyen défini au second alinéa de l'article 50-3 est supérieur au seuil de 150%. Un arrêté du ministre chargé de l'emploi précise pour une période de trois ans les secteurs d'activité concernés parmi les secteurs listés dans le décret et basés sur la nomenclature des activités françaises.
- > Les entreprises du secteur S1 sont exclues du dispositif pour la 1<sup>ère</sup> modulation.

Le dispositif du bonus-malus s'applique à l'ensemble des établissements de l'entreprise (SIREN).



### Bon à savoir

Le dispositif du bonus-malus ne s'applique pas aux employeurs publics en auto-assurance. Cependant, il s'applique aux employeurs publics qui ont adhéré au régime d'assurance chômage.

## La déclaration de contribution des salariés affiliés à une caisse de congés payés

Conformément au décret n°2021-246 du 30 mars 2021, les caisses de congés payés s'acquittent d'une cotisation d'assurance chômage de droit commun de 4,05 % pour leurs entreprises adhérentes.

En revanche, les entreprises adhérentes voient leur calcul de Bonus-Malus adapté pour leurs salariés affiliés à une caisse de congés payés, avec des bonus et malus différenciés.

Pour les salariés affiliés à une caisse de congés payés, en dehors des périodes de prise en charge par la caisse de congés payés, le taux sera calculé selon la formule suivante, en intégrant un coefficient de majoration :

$$\text{Taux} = \text{ratio de l'entreprise} \times 1,62 + 2,43$$

Le taux de contribution spécifique aux salariés affiliés à une caisse de congés payés sera communiqué aux entreprises.

## Les entreprises de plus de onze salariés

Pour l'application des dispositions de l'article 50-3 de l'annexe A au décret n° 2019-797 du 26 juillet 2019 relatif au régime d'assurance chômage, le calcul de l'effectif de l'entreprise est effectué et le franchissement du seuil de onze salariés mentionnés au premier alinéa est déterminé dans les conditions fixées à l'article L. 130-1 du code de la sécurité sociale.

A compter du 1<sup>er</sup> janvier 2020, le dispositif de neutralisation du franchissement de seuil d'effectif, établi dans le cadre de la loi PACTE, promulguée le 22 mai 2019, s'applique au bonus-malus.

### La loi PACTE et franchissement du seuil de 11 salariés

Conformément à l'article L. 130-1 du code de la sécurité sociale, le franchissement à la hausse d'un seuil d'effectif salarié est pris en compte lorsque ce seuil a été atteint ou dépassé pendant cinq années civiles consécutives.

Le franchissement à la baisse d'un seuil d'effectif sur une année civile a pour effet de faire à nouveau courir la règle énoncée (déclenchement d'un nouveau délai de 5 ans).

Le seuil d'effectif pour le dispositif bonus-malus est de 11 salariés.

En 2022, l'effectif pris en compte pour déterminer si une entreprise est concernée par le bonus-malus et pour calculer son taux de séparation sera l'effectif moyen constaté entre le 1<sup>er</sup> juillet 2021 et le 30 juin 2022, correspondant à la moyenne du nombre de personnes employées au cours de chacun des mois de cette période.

Toutefois, conformément à la loi PACTE, l'effectif d'une entreprise en 2020 et 2021 sera également vérifié pour déterminer si cette entreprise est concernée par le bonus-malus. Ainsi, le bonus-malus s'appliquera en septembre 2022 à cette

entreprise si son effectif moyen annuel est supérieur ou égal à 11 salariés en 2019, 2020, 2021 et du 1<sup>er</sup> juillet 2021 au 30 juin 2022.



### Bon à savoir

Toute entreprise nouvellement créée (nouveau SIREN), issue ou non d'une fusion, est exclue du bonus-malus jusqu'à la cinquième année suivant l'année de sa création. Elle applique donc le taux de référence (4,05 %) pendant cette période et entre dans le bonus-malus la cinquième année suivant l'année de création si son effectif moyen annuel est égal ou supérieur à 11 salariés pendant les 5 années précédentes (**art. 50-11 du RAC**).

## Les secteurs d'activité concernés

### Secteurs d'activité concernés

L'affectation d'une entreprise dans l'un des secteurs d'activité mentionnés au premier alinéa de l'article 50-3 de l'annexe A au décret n° 2019-797 du 26 juillet 2019 relatif au régime d'assurance chômage est effectuée en fonction de l'activité économique principale qu'elle exerce ou, le cas échéant, de son objet social, et de la convention collective (IDCC) à laquelle elle est rattachée, selon des modalités fixées par arrêté du ministre chargé de l'emploi.

Le bonus-malus s'applique à sept secteurs d'activité dont le taux de séparation moyen est supérieur à 150 %.

Cela signifie que, dans ces secteurs, les entreprises génèrent en moyenne au moins 1,5 fois plus d'inscriptions à Pôle emploi qu'elles n'ont d'employés, soit par exemple 150 inscriptions à Pôle emploi pour un effectif moyen annuel de 100 personnes.

Ainsi, le dispositif bonus-malus s'applique aux sept secteurs suivants :

- > Fabrication de denrées alimentaires, de boissons et de produits à base de tabac (code NAF : CA) ;
- > Transports et entreposage (code NAF : HZ) ;
- > Hébergement et restauration (code NAF : IZ) ;
- > Travail du bois, industries du papier et imprimerie (code NAF : CC) ;
- > Fabrication de produits en caoutchouc et en plastique ainsi que d'autres produits minéraux non métalliques (code NAF : CG) ;
- > Production et distribution d'eau ; assainissement, gestion des déchets et dépollution (code NAF : EZ) ;
- > Autres activités spécialisées, scientifiques et techniques (code NAF : MC).

Les secteurs d'activités concernés par le bonus-malus ont vocation à demeurer les mêmes pour 2022, 2023 et 2024.

## Définition du secteur d'activité de l'entreprise

L'arrêté du 28 juin 2021 relatif aux secteurs d'activité et aux employeurs entrant dans le champ d'application du bonus-malus liste les codes IDCC et APE concernés par le dispositif bonus-malus.

Ainsi, une entreprise sera considérée comme affectée dans un secteur relevant du champ d'application du bonus-malus si son code IDCC majoritaire constaté en 2020 et son code APE constaté en 2021 figurent dans l'arrêté du 28 juin 2021.

### Le Code IDCC majoritaire

Le code IDCC d'une entreprise est le code identifiant de la convention collective. Il s'agit du code de la convention collective appliquée par l'entreprise concernée et renseigné en DSN pour chaque contrat de travail.

Pour le bonus-malus, c'est le code IDCC majoritaire de l'année 2020 qui est pris en compte.

L'IDCC de chaque entreprise de 11 salariés et plus est reconstitué au niveau du SIREN, à partir des données IDCC contrats renseignées en DSN, pondérées par la durée des contrats, au titre de la période comprise entre le 1<sup>er</sup> janvier 2020 et le 31 décembre 2020.

Lorsqu'un employeur adhère à plusieurs conventions collectives ou est compris dans le champ d'application de plusieurs conventions, le code IDCC qui lui est associé correspond à la convention collective associée au plus grand nombre de contrats de travail au sein de l'entreprise.

Sont pris en compte les contrats de travail en cours d'exécution du 1<sup>er</sup> janvier au 31 décembre 2020. Le nombre de contrats de travail associés à chaque convention collective est pondéré par la durée des contrats.

## Le Code APE

Le code APE d'une entreprise correspond à son activité principale déclarée. Il est attribué à l'entreprise par l'Insee au moment de sa création ou lors d'un changement d'activité.

Pour le bonus-malus, c'est le code APE constaté à la publication de l'arrêté du 28 juin 2021 (concernant les secteurs d'activité et employeurs entrant dans le champ d'application du bonus-malus) qui est retenu.



### Bon à savoir

Dans le cas où une entreprise n'a pas de code IDCC ou si la majorité des contrats de travail dans cette entreprise n'est associée à aucune convention collective, cette entreprise est affectée dans un secteur en fonction du code APE (constaté à la date de publication de l'arrêté du 28 juin 2021, à savoir le 30 juin 2021) de l'entreprise.

Dans le cas où une entreprise adhère à plusieurs conventions collectives ou est compris dans le champ d'application de plusieurs conventions, le code IDCC qui lui est associé correspond à la convention collective associée au plus grand nombre de contrats de travail au sein de l'entreprise.

Dans le cas où le code IDCC et le code APE affectent une entreprise dans le champ d'application du bonus-malus, mais dans deux secteurs différents, c'est le code IDCC qui détermine le secteur de rattachement.

## Exclusions pour la première modulation

Compte tenu de la situation sanitaire induite par la pandémie de la Covid-19, la première modulation (à partir de septembre 2022) ne concernera pas les entreprises les plus touchées par la crise sanitaire (S1). Ainsi, le dispositif bonus-malus ne s'appliquera pas à une partie des entreprises des secteurs « hébergement et restauration », « transports et entreposage », « fabrication de denrées alimentaires, de boissons et de produits à base de tabac » et « autres activités spécialisées, scientifiques et techniques ».



### Bon à savoir

L'arrêté définissant les secteurs concernés par le bonus-malus est publié tous les 3 ans. Les secteurs détaillés par l'arrêté du 28 juin 2021 sont donc concernés pour une durée de 3 années : 2022, 2023 et 2024.

Cependant, l'exclusion des entreprises relevant du secteur S1 prendra fin en 2023.

Cela veut dire que le bonus-malus s'appliquera à compter de 2023 aux entreprises du secteur « hébergement et restauration », ainsi qu'à l'ensemble des entreprises des secteurs « transports et entreposage », « fabrication de denrées alimentaires, de boissons et de produits à base de tabac » et « autres activités spécialisées, scientifiques et techniques ».



# CALCUL DU TAUX DE CONTRIBUTION MODULÉ



## Calcul du taux de contribution modulé

Conformément à l'article 50-4 de l'annexe A au décret n° 2019-797 du 26 juillet 2019 modifié par le décret n° 2021-346 du 30 mars 2021 portant diverses mesures relatives au régime d'assurance chômage, la minoration ou la majoration mentionnée à l'article 50-2 est déterminée par employeur en fonction de la comparaison entre :

- > Le taux de séparation de l'entreprise ;
- > Le taux de séparation médian calculé dans le secteur d'activité de l'entreprise dans les conditions prévues à l'article 50-9.

Conformément à l'article 50-10 de l'annexe A au décret n° 2019-797 du 26 juillet 2019 modifié par le décret n° 2021-346 du 30 mars 2021 portant diverses mesures relatives au régime d'assurance chômage, le taux de contribution de l'entreprise modulé par la minoration ou la majoration mentionnée à l'article 50-2 est déterminé, dans la limite d'un plafond et d'un plancher déterminés par secteur d'activité et fixés par arrêté du ministre chargé de l'emploi, de la manière suivante :

$$\text{Taux} = \text{ratio de l'entreprise} \times 1,46 + 2,59$$

Le ratio de l'entreprise correspond au quotient du taux de séparation de l'entreprise sur le taux de séparation médian du secteur.

## Le taux de séparation de l'entreprise

### Le taux de séparation

Le taux de séparation d'une entreprise correspond au ratio entre :

- > Le nombre de fins de contrats de travail et de missions d'intérim (hors exceptions cf. infra), suivies dans les trois mois d'une inscription à Pôle emploi de l'ancien salarié ou intérimaire, ou intervenues alors qu'il y était déjà inscrit ;
- > L'effectif moyen annuel de l'entreprise (EMA).

Pour la première application du bonus-malus à compter de septembre 2022, ce taux de séparation sera calculé en fonction des séparations constatées entre le 1<sup>er</sup> juillet 2021 et le 30 juin 2022.

### L'EMA

L'EMA d'une entreprise correspond à son effectif moyen annuel.

Pour la première application du dispositif bonus-malus, c'est l'EMA constaté entre le 1<sup>er</sup> juillet 2021 et le 30 juin 2022 qui est retenu pour le calcul du taux de séparation de l'entreprise.

### Le nombre de séparations de l'entreprise

Le nombre de séparation d'une entreprise sont les ruptures de contrats prises en compte dans le calcul du taux de contribution modulé. Il correspond aux fins de contrats de travail et de missions d'intérim suivies dans les trois mois d'une inscription à Pôle emploi de l'ancien salarié ou intérimaire, ou intervenues alors qu'il y était déjà inscrit

Pour la première application du dispositif bonus-malus, le nombre de séparation porte sur la période entre le 1<sup>er</sup> juillet 2021 et le 30 juin 2022.



## Bon à savoir

Un taux de séparation de 150 % dans une entreprise de 100 salariés signifie qu'il y eu 150 fins de contrat de travail qui ont donné lieu à inscription à Pôle emploi.

## Les types de contrats exclus dans le calcul du taux

Conformément à l'article 50-6 à l'annexe A au décret n° 2019-797 du 26 juillet 2019 modifié par le décret N°2021-346 relatif au régime d'assurance chômage, pour l'application de l'article 50-5, toutes les fins de contrats de travail sont prises en compte, à l'exception des cas suivants :

- > Des démissions ;
- > Des fins de contrat de mission mentionné au 2° de l'article L. 1251-1 du code du travail ;
- > Des fins de contrat d'apprentissage mentionné à l'article L. 6221-1 du même code ;
- > Des fins de contrat de professionnalisation mentionné à l'article L. 6325-1 du même code ;
- > Des fins de contrat de travail à durée déterminée mentionné au 1° de l'article L. 1242-3 du même code (contrat d'insertion) ou des fins de contrats de mise à disposition liés à un contrat de mission mentionné à l'article L. 5132-6 du même code ou à l'article 79 de la loi no 2018-771 du 5 septembre 2018 pour la liberté de choisir son avenir professionnel ou au VI de l'article 67 de cette même loi (fins de mission d'intérim concernant des travailleurs intérimaires employés par une entreprise de travail temporaire d'insertion ou concernant des travailleurs intérimaires bénéficiaires de l'obligation d'emploi des travailleurs handicapés (OETH) ou concernant des travailleurs intérimaires employés par une entreprise adaptée de travail temporaire) ;
- > Des fins de contrat unique d'insertion mentionnés à l'article L. 5134-19-1 du même code (les fins contrats uniques d'insertion) ;
- > Des fins de contrat de travail ou des fins de contrat de mise à disposition conclus avec une structure d'insertion par l'activité économique mentionnée à l'article L. 5132-4 du même code.

## Prise en compte de l'intérim dans le dispositif bonus-malus

Les fins de missions d'intérim sont prises en compte dans le calcul du taux de séparation de l'entreprise utilisatrice et non dans celui de l'entreprise de travail temporaire.

En revanche, les fins de contrat de mise à disposition seront imputées à l'entreprise utilisatrice.

Toutefois, les fins de contrat de mise à disposition suivantes ne seront pas imputées à l'entreprise utilisatrice :


- Les fins de contrat de mise à disposition de travailleurs en contrat à durée indéterminée intérimaire ;
- Les fins de contrat de mise à disposition de travailleurs intérimaires employés par une entreprise de travail temporaire d'insertion ;
- Les fins de contrat de mise à disposition de travailleurs intérimaires bénéficiaires de l'OETH ;
- Les fins de contrat de mise à disposition de travailleurs intérimaires employés par une entreprise adaptée de travail temporaire.

Par ailleurs, les fins de mise à disposition de travailleurs par un groupement d'employeurs au bénéfice d'une entreprise adhérente ne seront pas imputées à l'entreprise utilisatrice, de même que les fins de contrat de prestation de portage salarial au bénéfice d'une entreprise cliente et les fins de contrat de mise à disposition d'un salarié en contrat de travail à temps partagé.

### Cas des entreprises nouvellement créées ou résultant d'une fusion de plusieurs entreprises

Conformément à l'article 50-11 de l'annexe A au décret n° 2019-797 du 26 juillet 2019 relatif au régime d'assurance chômage, pour les entreprises nouvellement créées, le taux de contribution de référence mentionné à l'article 50-1 s'applique jusqu'au 28 ou 29 février de la cinquième année suivant l'année où est intervenue la création de l'entreprise. La majoration ou la minoration mentionnée à l'article 50-2 intervient au lendemain de la date précitée.

Toute entreprise nouvellement créée (nouveau SIREN), issue ou non d'une fusion, est exclue du bonus-malus jusqu'à la cinquième année suivant l'année de sa création. Elle applique donc le taux de référence (4,05 %) pendant cette période et entre dans le bonus-malus la cinquième année suivant l'année de création si



son effectif moyen annuel est égal ou supérieur à 11 salariés pendant les 5 années précédentes.

Une entreprise (SIREN) incluse dans le bonus-malus qui absorbe une autre entreprise incluse dans le bonus-malus ou hors bonus-malus, reste incluse dans le champ du bonus-malus si elle continue à remplir les conditions de la sectorisation (IDCC et APE). Elle conserve le taux modulé qui lui a été notifié pour l'année N. Les séparations de l'entreprise absorbée intervenues avant la fusion ne lui sont pas imputées. Elle déclare à compter de la date de la fusion un effectif et des séparations dont le périmètre s'élargit. Ces données seront prises en compte lors du calcul du taux modulé de l'entreprise en N+1.

Une entreprise (SIREN) incluse dans le bonus-malus qui cesse son activité en raison d'une fusion, car elle est absorbée par une entreprise existante incluse dans le bonus-malus ou hors bonus-malus ou par une entreprise nouvellement créée, est exclue de fait du bonus-malus. L'entreprise est exclue de la liste des entreprises concernées par le bonus-malus lors de la sectorisation et du calcul du taux de séparation individuel et médian l'année suivant sa cessation d'activité.

Dans tous les cas, le taux de séparation médian sectoriel de l'année N ou des années précédentes n'est pas modifié par une création ou une fusion qui intervient en N. Celle-ci ne produira des effets (prise en compte ou non prise en compte du taux de séparation l'entreprise dans le calcul du taux médian) que sur le taux médian sectoriel N+1.

## Le taux de séparation médian du secteur

### Le taux de séparation médian du secteur

Le taux de séparation médian d'un secteur d'activité correspond à la médiane des taux de séparation de l'ensemble des entreprises de ce secteur pondérés par leur masse salariale.

### Bonus et malus

Le bonus ou le malus est calculé en fonction de la comparaison entre le taux de séparation de l'entreprise et le taux de séparation médian de son secteur d'activité.

Le bonus-malus fonctionne ainsi par grand secteur économique. En effet, une entreprise n'est comparée qu'aux autres entreprises de son secteur, de façon à tenir compte de la spécificité des secteurs et des entreprises :

- > Si le taux de séparation d'une entreprise est inférieur au taux de séparation médian de son secteur, cette entreprise sera en bonus ;
- > Si le taux de séparation d'une entreprise est supérieur au taux de séparation médian de son secteur, cette entreprise sera en malus ;
- > Si le taux de séparation d'une entreprise est égal au taux de séparation médian de son secteur, cette entreprise appliquera le taux de contribution de référence (4,05 %).

### Publication du taux de séparation médian de chaque secteur

Pour la première application du bonus-malus en septembre 2022, le taux de séparation médian de chaque secteur d'activité concerné par le bonus-malus sera publié par arrêté en août 2022 et communiqué aux entreprises.

## Le taux de contribution modulé

### Calcul du taux de contribution modulé

Le taux de contribution modulé est calculé en fonction du taux de séparation de l'entreprise et du taux de séparation médian du secteur de l'entreprise en suivant la formule suivante :

Taux de contribution en % = (taux de séparation de l'entreprise/taux de séparation médian du secteur) × 1,46 + 2,59

### Variation du taux de référence

Le taux de contribution ne pourra varier du taux de contribution d'assurance chômage de référence (4,05 %) que de 1 point à la hausse ou 1,05 point à la baisse.

- Le taux de contribution maximum « malus » sera donc de 5,05 %.
- Le taux de contribution minimum « bonus » sera donc de 3 %.

Plus le taux de séparation d'une entreprise sera élevé, plus le taux de contribution modulé de cette entreprise sera proche du taux de contribution maximum.

Plus le taux de séparation d'une entreprise sera bas, plus le taux de contribution de cette entreprise sera proche du taux de contribution minimum.





## Bon à savoir

Un simulateur est disponible pour anticiper le taux de contribution d'assurance chômage modulé par le dispositif bonus-malus.

Il suffit de renseigner :

- Le secteur d'activité
- L'EMA prévisionnel entre le 1<sup>er</sup> juillet 2021 et le 30 juin 2022
- Le nombre de fins de contrats susceptibles d'arriver entre le 1<sup>er</sup> juillet 2021 et le 30 juin 2022

Ce simulateur est un outil indicatif dont le résultat ne garantit pas du taux de contribution modulé réel. [Il est disponible sur le site du ministère du travail, de l'emploi et de l'insertion.](#)

# CALENDRIER



## Les notifications

### La notification d'éligibilité

Les notifications d'éligibilité au dispositif bonus-malus pour la première modulation de septembre 2022 ont été adressées début juillet 2021 aux entreprises éligibles.

Cette notification fait suite à la publication de l'arrêté sur la sectorisation du 28 juin 2021 au Journal officiel du 30 juin 2021.

La notification d'éligibilité au bonus-malus est adressée tous les 3 ans. Toutefois, pour les entreprises relevant du secteur S1, une notification d'éligibilité sera envoyée en juin 2022.

### La notification du taux de contribution

Conformément à l'article 50-15 de l'annexe A au décret n° 2019-797 du 26 juillet 2019 modifié par le décret n° 2021-346 du 30 mars 2021 portant diverses mesures relatives au régime d'assurance chômage, le taux de séparation et le taux de contribution afférent sont notifiés à chaque employeur dans des conditions fixées par arrêté du ministre chargé de l'emploi.

Un arrêté sur le taux du secteur médian doit paraître en août 2022. Les notifications d'éligibilité seront envoyées dès la parution de l'arrêté.

## Contribution avant notification du taux de contribution

Tant que la notification n'a pas été effectuée, l'employeur verse les contributions sur la base du taux antérieurement applicable. À compter de la notification du taux, une régularisation intervient.

Toutefois, si la notification adressée par l'Urssaf intervient après le début des périodes d'emploi au titre desquelles sont dues les rémunérations auxquelles s'applique le taux modulé, l'employeur est invité à appliquer le taux mis à disposition par Net-CRM dès le début de ces périodes d'emploi afin d'éviter autant que possible une régularisation ultérieure.



### Bon à savoir

Conformément à la loi PACTE de mai 2019, si une entreprise est passée sous le seuil des 11 salariés après le 30 juin 2021, elle ne recevra pas de notification de son taux de contribution même si elle a reçu une notification d'éligibilité au dispositif en juillet 2021.

En effet, en passant sous le seuil des 11 salariés, cette entreprise devient inéligible au bonus-malus et sort du dispositif.

## Les périodes de référence

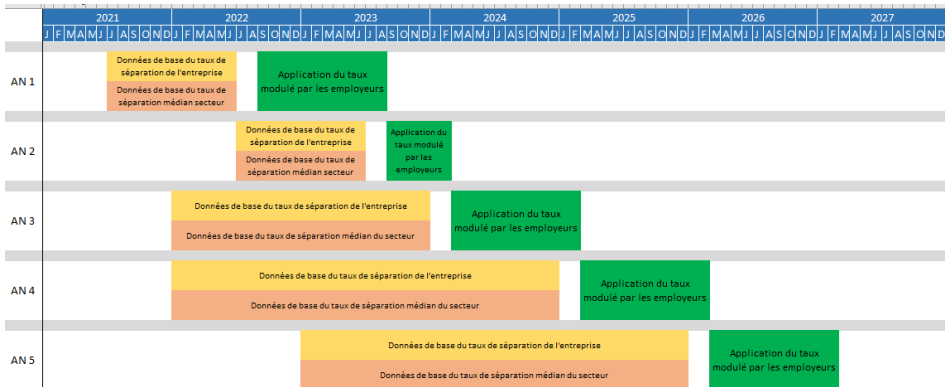
### Les périodes de référence

L'article 50-9 de l'annexe A au décret n°2021-346 du 30 mars 2021 modifiant le décret n° 2019-797 du 26 juillet 2019 relatif au régime d'assurance chômage définit les périodes de référence du taux de séparation médian. Elles sont identiques aux périodes de référence du taux de séparation de l'entreprise.

Chaque exercice de référence correspond à une année civile, à l'exception des deux premières modulations qui sont en année glissante (du 01/07/N au 30/06/N+1).

Les périodes de références prises en compte pour le calcul des taux de contribution sont les suivantes :

Contribution modulée en	Années de référence entreprise et secteur médian	Période de validité du taux de contribution
septembre 2022	01/07/2021 au 30/06/2022	01/09/2022 au 31/08/2023
septembre 2023	01/07/2022 au 30/06/2023	01/09/2023 au 29/02/2024
mars 2024	2022 et 2023	01/03/2024 au 28/02/2025
mars 2025	2022, 2023 et 2024	01/03/2025 au 28/02/2026
mars 2026	2023 , 2024 et 2025	01/03/2026 au 28/02/2027



# LA DÉCLARATION EN DSN



# Modalités déclaratives en DSN

## Déclaration

Il est nécessaire de déclarer en DSN le taux de contribution modulé sur la base du taux transmis par l'Urssaf.

Le taux de contribution modulé par le bonus-malus doit être appliqué à l'ensemble des salariés de l'entreprise, quel que soit leur statut. Toutefois, le taux de contribution de référence de 4,05 % doit continuer à être appliqué aux contrats d'insertion (conclus en application du 1° de l'article L. 1242-3 du code du travail), aux contrats uniques d'insertion et aux contrats d'apprentissage et de professionnalisation.



### Bon à savoir

Si une entreprise est concernée par la réduction générale de cotisations, son calcul doit s'opérer avec le taux de référence (4,05 %) qui doit être déclaré (et non le taux modulé au titre du bonus-malus).

## Déclaration à la maille agrégée :

### CTP 725 BONUS MALUS ASSURANCE CHOMAGE U2

**Bloc « Bordereau de cotisation due - S21.G00.22 »**

**Bloc « Cotisation agrégée - S21.G00.23 »**

Rubrique « Code de cotisation » (S21.G00.23.001) : **725**

Rubrique « Qualifiant d'assiette » (S21.G00.23.002) : **920**

Rubrique « Taux de cotisation » (S21.G00.23.003) : **Taux modulé propre à l'entreprise**

Rubrique « Montant d'assiette » (S21.G00.23.004) : **XXXX.XX €**

Rubrique « Montant de cotisation » (S21.G00.23.005) : non renseigné

Rubrique « Code INSEE commune » (S21.G00.23.006) : non renseigné



## Déclaration à la maille nominative :

**Les valeurs pour les blocs « Base assujettie - S21.G00.78 » et « Cotisation individuelle - S21.G00.81 » sont identiques à celles déjà utilisées dans le cadre de l'assurance chômage classique.**

### **Bloc « Base assujettie - S21.G00.78 »**

Rubrique « Code de base assujettie » (S21.G00.78.001) : **07** - Assiette des contributions d'Assurance Chômage

Rubrique « Date de début de période de rattachement » (S21.G00.78.002) : À renseigner

Rubrique « Date de fin de période de rattachement » (S21.G00.78.003) : À renseigner

Rubrique « Montant de base assujettie » (S21.G00.78.004) : **XXXX.XX €**

### **Bloc « Cotisation individuelle - S21.G00.81 »**

- Code de cotisation (S21.G00.81.001) : **040**
- Identifiant organisme de protection sociale (S21.G00.81.002) : **Siret Urssaf**
- Montant d'assiette (S21.G00.81.003) : **XXXX.XX €**
- Montant de cotisation (S21.G00.81.004) : **XXXX.XX €**
- Code INSEE commune (S21.G00.81.005) : **non renseigné**
- Taux de cotisation (S21.G00.81.007) : **XX.XX**

## Modalités déclaratives en DSN – Cas spécifique des salariés affiliés à une caisse de congés payés

Il est nécessaire de déclarer en DSN le taux de contribution modulé spécifique aux salariés affiliés à une caisse de congés payés qui figure dans la notification du taux de contribution modulé transmis par l'Urssaf.

### Déclaration à la maille agrégée :

#### CTP 769 BONUS MALUS CCP ASSURANCE CHOMAGE U2

##### Bloc « Bordereau de cotisation due - S21.G00.22 »

##### Bloc « Cotisation agrégée - S21.G00.23 »

- Rubrique « Code de cotisation » (S21.G00.23.001) : **769**
- Rubrique « Qualifiant d'assiette » (S21.G00.23.002) : **920**
- Rubrique « Taux de cotisation » (S21.G00.23.003) : **non renseigné**
- Rubrique « Montant d'assiette » (S21.G00.23.004) : **XXXX.XX €** (Montant de la contribution d'assurance chômage à renseigner).
- Rubrique « Montant de cotisation » (S21.G00.23.005) : **non renseigné**
- Rubrique « Code INSEE commune » (S21.G00.23.006) : **non renseigné**

À noter que ce CTP a un taux à 100% ; c'est le montant qui est retenu pour le recouvrement de la contribution qui est reporté dans le montant total des cotisations dues auprès de l'Urssaf.

### Déclaration à la maille nominative :

Elle est identique au cas nominal.

Pour plus d'informations sur les déclarations en DSN, [consultez le guide Urssaf : comment déclarer et régulariser les cotisations Urssaf en DSN.](#)

## Synthèse des codes type de personnel à utiliser

Cotisations	Assiettes	Redevables	Taux	CTP
Contribution assurance chômage	Assiette régime général	Entreprises et contrats exclus du dispositif bonus-malus	4,05 %	CTP 772
Contribution assurance chômage Apprentis (loi 1987)		Contrats d'apprentissage	4,05 %	CTP 423
Contribution d'assurance chômage bonus-malus		Entreprises éligibles au dispositif bonus-malus (hors contrats exclus)	Entre 3,00 % et 5,05 %	CTP 725
Contribution d'assurance chômage bonus-malus salariés adhérents à des caisses de congés payés		Salariés adhérents à des caisses de congés payés des entreprises éligibles au dispositif Bonus-malus	Montant contribution	CTP 769
Contribution d'assurance chômage bonus-malus ouvriers dockers		Ouvriers dockers avec un CDD inférieur ou égale à 3 mois	Complément de 0,5 % au taux de contribution	CTP 293

# Synthèse des données déclaratives

## Déclaration des cotisations à la maille agrégée

Rubrique	Détail	Déclaration Urssaf à partir de la période d'emploi de septembre 2022
<b>Bloc Bordereau de cotisation due S21.G00.22</b>		
<b>S21.G00.22.001</b>	Identifiant Organisme de Protection Sociale	Siret de l'Urssaf
<b>S21.G00.22.002</b>	Entité d'affectation des opérations	PSEUDO-SIRET (dans le cas d'une population de salariés)
<b>S21.G00.22.003</b>	Date de début de période de rattachement	Date de début de la période au titre de laquelle ont été établies les cotisations dont l'établissement s'acquitte (1er jour du mois).
<b>S21.G00.22.004</b>	Date de fin de période de rattachement	Date de fin de la période au titre de laquelle ont été établies les cotisations dont l'établissement s'acquitte (dernier jour du mois).
<b>S21.G00.22.005</b>	Montant total de cotisations	Montant total des cotisations
<b>Le bloc Cotisation agrégée S21.G00.23</b>		
<b>S21.G00.23.001</b>	Code de cotisation	CTP 725
<b>S21.G00.23.002</b>	Qualifiant d'assiette	920
<b>S21.G00.23.003</b>	Taux de cotisation	Taux modulé propre à l'entreprise
<b>S21.G00.23.004</b>	Montant d'assiette	Montant d'assiette renseigné
<b>S21.G00.23.005</b>	Montant de cotisation	Non renseigné
<b>S21.G00.23.006</b>	Code INSEE commune	Non renseigné

## Déclaration des cotisations à la maille nominative

Rubrique	Détail	Déclaration Urssaf à partir de la période d'emploi de septembre 2022
<b>Bloc Base assujettie - S21.G00.78</b>		
<b>S21.G00.78.001</b>	Code de base assujettie	<b>07</b>
<b>S21.G00.78.002</b>	Date de début de période de rattachement	À renseigner
<b>S21.G00.78.003</b>	Date de fin de période de rattachement	À renseigner
<b>S21.G00.78.004</b>	Montant de base assujettie	À renseigner
<b>Bloc Cotisation individuelle - S21.G00.81</b>		
<b>S21.G00.81.001</b>	Date de début Code de cotisation	040
<b>S21.G00.81.002</b>	Identifiant organisme de protection sociale	Siret de l'Urssaf
<b>S21.G00.81.003</b>	Montant d'assiette	À renseigner
<b>S21.G00.81.004</b>	Montant de cotisation	À renseigner
<b>S21.G00.81.005</b>	Code INSEE commune	Non renseigné
<b>S21.G00.81.007</b>	Taux de cotisation	À renseigner

## Les cas de régularisation du taux bonus-malus

Les régularisations en DSN du taux bonus-malus interviennent principalement à la suite d'une correction du taux ou dans le cadre d'une demande d'entrée / sortie du dispositif de la part de l'employeur.

Pour la maille nominative, une régularisation concernant la correction d'une erreur de taux devra être effectuée, soit en mode annule et remplace complet (assiette, taux de cotisation et montant de cotisation), soit en mode différentiel pour le montant d'assiette et la cotisation avec déclaration du taux applicable à la période correspondante. L'Urssaf préconise le mode « annule et remplace » pour faciliter la prise en compte des régularisations.

Pour la maille agrégée, une régularisation d'erreur de taux consiste à annuler le montant initialement déclaré et à effectuer une nouvelle déclaration avec le nouveau montant.

À noter que pour le cas spécifique des salariés adhérents à une caisse de congés payés, la régularisation pourra être effectuée en mode différentiel.

Il convient de réaliser cette régularisation en tenant compte du principe d'équivalence entre la maille agrégée et nominative.

## Le cas d'une correction du taux bonus-malus

Le nouveau taux bonus-malus est applicable :

- rétroactivement jusqu'à la date de début de validité du taux ;
- jusqu'à la date de fin de validité du taux.

Par exemple le taux bonus-malus initial est de 4,80 % pour la modulation 2022. En mars 2023, le taux est modifié à 4,25 %.

L'employeur devra effectuer des DSN de régularisation en mode annule et remplace sur toutes les périodes d'emploi précédentes jusqu'à la période d'emploi de septembre 2022. Il devra appliquer le nouveau taux jusqu'à la période d'emploi d'août 2023.

## Illustration en DSN : régularisation en mars 2023 du taux bonus-malus

### À maille agrégée :

Mois M : Bloc « Versement organisme de protection sociale - S21.G00.20 » :  
période courante : mars 2023

- > Date de début de période de rattachement (S21.G00.20.006) : **01032023**
- > Date de fin de période de rattachement (S21.G00.20.007) : **31032023**

Mois M : bloc « Bordereau de cotisation due - S21.G00.22 » : période courante :  
mars 2023

- > Identifiant Organisme de Protection Sociale (S21.G00.22.001) : Siret de l'Urssaf
- > Entité d'affectation des opérations (S21.G00.22.002) : Pseudo Siret dans le cas d'une population de salariés
- > Date de début de période de rattachement (S21.G00.22.003) : **01032023**
- > Date de fin de période de rattachement (S21.G00.22.004) : **31032023**
- > Montant total de cotisations (S21.G00.22.005) non renseigné

Mois M : bloc « Cotisation agrégée - S21.G00.23 »

- > Code de cotisation (S21.G00.23.001) **CTP 725**
- > Qualifiant d'assiette (S21.G00.23.002) **920**
- > Taux de cotisation (S21.G00.23.003) **4,25%**
- > Montant d'assiette (S21.G00.23.004) : **XXX**
- > Montant de cotisation (S21.G00.23.005) non renseigné

Mois M-1 : Bloc « Versement organisme de protection sociale - S21.G00.20 » :

- > Date de début de période de rattachement (S21.G00.20.006) : **01022023**
- > Date de fin de période de rattachement (S21.G00.20.007) : **28022023**

Mois M-1 : bloc « Bordereau de cotisation due - S21.G00.22 » :  
régularisation M-1

- > Date de début de période de rattachement (S21.G00.22.003) : **01022023**
- > Date de fin de période de rattachement (S21.G00.22.004) : **01022023**
- > Montant total de cotisations (S21.G00.22.005) : **à déclarer en approche annule et remplace**

Mois M-1 : bloc « Cotisation agrégée - S21.G00.23 » (annulation de la saisie de la période 01022023-28022023)

- > Code de cotisation (S21.G00.23.001) **CTP 725**
- > Qualifiant d'assiette (S21.G00.23.002) **920**
- > Taux de cotisation (S21.G00.23.003) **4,80%**
- > Montant d'assiette (S21.G00.23.004) : - **1000**
- > Montant de cotisation (S21.G00.23.005) non renseigné

Mois M-1 : bloc « Cotisation agrégée - S21.G00.23 » (nouvelle saisie pour la période 01022023-28022023)

- > Code de cotisation (S21.G00.23.001) **CTP 725**
- > Qualifiant d'assiette (S21.G00.23.002) **920**
- > Taux de cotisation (S21.G00.23.003) **4,25%**
- > Montant d'assiette (S21.G00.23.004) : **1000**
- > Montant de cotisation (S21.G00.23.005) non renseigné

Effectuer les blocs de régularisation jusqu'à la période d'emploi de septembre 2022.



The image features a large teal circle at the top center containing the text "EN SAVOIR PLUS...". Below this circle, there is a complex arrangement of geometric shapes: a dark blue square with a light blue semi-circle on its left side; a cluster of four circles (two teal, two dark blue); a yellow square with a white circle inside, partially overlapping a teal semi-circle; and a large teal shape at the bottom right with a dark blue semi-circle at its base.

**EN SAVOIR PLUS...**

# Le rôle de l'Urssaf

## Une mission de conseil dans les obligations déclaratives

La contribution d'assurance chômage est recouvrée et contrôlée par l'Urssaf selon les règles et sous les garanties et sanctions applicables au recouvrement des cotisations du régime général de la Sécurité sociale.

Le réseau des Urssaf accompagne et conseille les entreprises dans la réalisation de leurs obligations déclaratives et contributives : questions générales relatives à l'assujettissement, à la déclaration, aux contributions, assistance DSN, questions relatives au paiement...

Les Urssaf en charge des sujets suivants :

- > Assujettissement et redevabilité des entreprises ;
- > Enregistrement de la déclaration des contributions ;
- > Recouvrement des contributions et affectation du paiement ;
- > Contrôle de l'application de la législation (contrôle sur pièces et sur place).

Les services de l'Urssaf :

- > [www.urssaf.fr](http://www.urssaf.fr)
- > Tél. 39 57, du lundi au vendredi, de 9h à 17h

## Réglementation

- [Loi n° 2018-771 pour la liberté de choisir son avenir professionnel \(JO du 6 septembre 2018\)](#) ;
- [Annexe A au décret n° 2019-797 du 26 juillet 2019 relatif au régime d'assurance chômage \(JO du 28 juillet 2019\)](#) ;
- [Décret n° 2019-1106 du 30 octobre 2019 portant modification du décret n°2019-797 du 26 juillet 2019 relatif au régime d'assurance chômage \(JO du 31 octobre 2019\)](#) ;
- [Décret n°2020-361 du 27 mars 2020 portant modification du décret n°2019-797 du 26 juillet 2019 modifié relatif au régime d'assurance chômage \(JO du 29 mars 2020\)](#) ;
- [Décret n° 2021-346 du 30 mars 2021 portant diverses mesures relatives au régime d'assurance chômage](#) ;
- [Arrêté du 28 juin 2021 relatif aux secteurs d'activité et aux employeurs entrant dans le champ d'application du bonus-malus \(JO du 30 juin 2021\)](#).

# Toutes les informations sur le dispositif bonus-malus

## Sur internet

- > <https://travail-emploi.gouv.fr/emploi-et-insertion/bonus-malus/>
- > [www.urssaf.fr](http://www.urssaf.fr)

# Toutes les informations sur la déclaration en DSN

## Sur internet

- > [www.urssaf.fr](http://www.urssaf.fr)
- > Fiches consignes DSN sur [www.net-entreprises.fr](http://www.net-entreprises.fr)

## Par téléphone

- > **39 57**, du lundi au vendredi, de 9 h à 17 h

## Glossaire

**APE** : Activité principale déclarée

**DSN** : Déclaration sociale nominative.

**EMA** : Effectif moyen annuel

**IDCC** : Identifiant de convention collective.

**URSSAF** : Union pour le recouvrement des cotisations de sécurité sociale et d'allocations familiales - Organisme ayant pour mission principale la collecte et le recouvrement et la redistribution aux autres organismes de protection sociale des cotisations et contributions.

